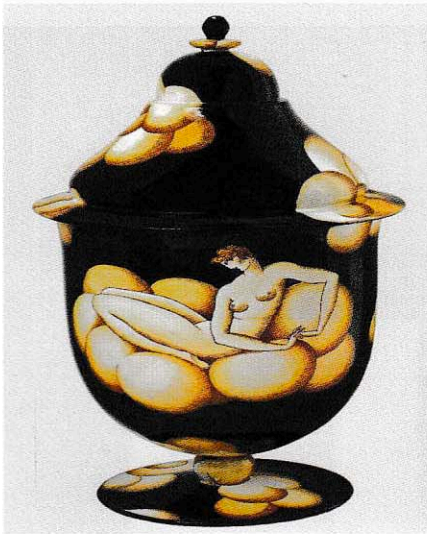


## MOSTRE D'ARTE IN IT

A cura di Silvana Gatti



## FOLIGNO

## CIAC

dal: 25 marzo al 9 luglio 2017

## HERMANN NITSCH O.M.T ORGIEN MYSTERIEN THEATRE (TEATRO DELLE ORGE E DEI MISTERI) COLORE DAL RITO

Una mostra sull'esponente dell'Azionismo viennese, a cura di Italo Tomassoni e Giuseppe Morra. Esposto 18b.malaktion, grandi tele dominate da un drammatico rosso, e 108.lehraktion, con elementi teatrali. E 130.aktion installazione di relitti, con grandi teli bianchi e camici macchiati di sangue, barelle, attrezzi chirurgici, che rimandano al corpo e ai suoi umori, zollette di zucchero e fazzoletti di carta allineati che suggeriscono sensazioni di freschezza. Nelle stampe su tela di timbro religioso è il rituale ad essere studiato. Con Tavole di colore, Nitsch si rapporta direttamente al colore. Nei lavori creati per il Museo Nitsch di Napoli nel 2010, si ritrovano gli oggetti utilizzati nei Relitti. In mostra nove litografie del ciclo The Architecture of the O.M. Theatre, dove ogni quadro è parte di una scenografia più grande in cui Nitsch esprime la sua teoria sull'Architettura, un cosmo sotterraneo, un castello interiore. Infine, i volumi scritti da Nitsch che documentano la sua vasta attività teorica..

## FORLÌ

## MUSEI SAN DOMENCO

Fino al 16 giugno 2017

## L'ART DÉCO – GLI ANNI RUGGENTI

L'Art Déco, periodo del lusso e della gioia di vivere, caratterizzò l'arte italiana ed europea negli anni Venti. La rivoluzione industriale contrapponeva al mito della natura lo spirito della macchina coi suoi ingranaggi. Uno stile che influenzando le arti decorative si riflette nei movimenti di avanguardia con artisti quali Picasso e Matisse. Nel decennio 1919-1929 l'alta produzione artigianale e proto industriale portò alla nascita del design e del "Made in Italy". Un mercato nostalgico dell'artigianato italiano portava alla produzione di oggetti decorativi: dalle illuminazioni di Martinuzzi, di Venini e della Fontana Arte di Pietro Chiesa, alle ceramiche di Gio Ponti, Andlovitz, dalle sculture di Wildt, Martini e Andreotti, alle statuine Lenci o alle sculture di Tofanari, dalle oreficerie di Ravasco agli argenti dei Finzi, dagli arredi di Buzzi, Ponti, Lancia, Portaluppi alle sete di Ravasi, Ratti e Fortuny, agli arazzi di Depero. Importanti le opere di Galileo Chini; le invenzioni di Depero, Mazzotti; i dipinti di Severini, Casorati, Martini, Cagnaccio di San Pietro, Bocchi, Bonazza, Bucci, Marchig, Oppi, Metlicovitz. Ne risentono il cinema, il teatro, la letteratura, le riviste, la moda, la musica, dalla Scala a Hollywood.

## GENOVA

## PALAZZO DELLA MERIDIANA

Fino al: 4 giugno 2017

## SINIBALDO SCORZA (1589 – 1631). Favole e natura all'alba del Barocco

A Genova, una retrospettiva di Sinibaldo Scorza, a cura di Anna Orlando. L'artista fu apprezzato da Caterina di Svezia, Carlo Emanuele I di Savoia, dal poeta Giovanni Battista Marino. Animalista, narra i miti di Circe, Orfeo o Didone come fiabe ambientate nella campagna ligure-piemontese ritratta dal vero, con cieli e monti azzurri presi a prestito dai nordici. Sinibaldo Scorza (Votaggio, 1589 – Genova, 1631) lavora con matita e penna. Più di rado dipinge su tavolette, tondini di legno, piccoli rami, e piccole tele. La sua attività si svolge nel paese natale, poi a Genova dal 1604; a Torino è pittore di corte per Carlo Emanuele I di Savoia dal 1619 al 1625; in esilio per sospetto tradimento negli anni della guerra tra Genova e i Savoia nel 1625-1627, va a Massa e a Roma; nuovamente a Genova dal 1627 fino alla morte. Esposti prestiti come "Piazza del Pasquino" e "Adamo ed Eva". La mostra è divisa in 5 sezioni: "Gli esordi di un pittore aristocratico" "Dal vero al sacro" "Favole e miti", "La scena di genere fiammingo-genovese" "Paesi incantati". In mostra i dipinti con le favole di Orfeo e di Circe, realizzati da Scorza e altri artisti fiamminghi e genovesi del Seicento. Spettacolare la sala affollata di animali, e l'ultima, con paesaggi innevati. Infine, una vetrina col presepe realizzato da Scorza con sagome miniate su carta a tempera e acquerello